

Шановні громадяни!

На риболовлі будьте уважні самі та нагадуйте іншим рибалкам про небезпеку!

Уникайте лову риби під проводами повітряних ліній електропередачі!

Дотримуйтесь вимог попереджувальних та заборонних плакатів, якими у Черкаській області позначені місця заборони риболовлі в охоронних зонах повітряних ліній електропередачі високої напруги!





Рибалка з вудкою на річці або на ставку є найкращим відпочинком для багатьох людей. Але риболовля може приносити не лише задоволення. Вона також таїть у собі загрозу життю. Найчастіше це відбувається, коли водойми розташовані поблизу повітряних високовольтних ліній. У населеній місцевості нормована відстань від проводів повітряної лінії електропередачі напругою 10 тисяч Вольт до поверхні землі становить 7 метрів і неуважний рибалка може з легкістю випадково «дотягнутися» вудкою до проводу ЛЕП.



Але при такій високій напрузі смертельно небезпечним є не лише доторкання вудкою до проводу, а й навіть наближення вудилища до проводу на відстань меншу за 1,5 метра. Легкі та довгі сучасні вудилища добре проводять електричний струм, бо виготовляються із струмопровідного матеріалу.

У 2012 році в Україні під час риболовлі у заборонених місцях поблизу ЛЕП було смертельно травмовано 7 осіб.

23.05.2013 року нещасний випадок стався на обладнанні ПАТ«Хмельницькобленерго» у селі Грицики. 10-річного хлопчика було смертельно травмовано електрострумом, коли він разом з батьком ловив рибу на одному із сільських ставків. При закиданні вудки, вона зачепилась за провід ПЛ-10 кВ, і при спробі від'єднати вудку хлопчик був смертельно уражений електричним струмом.



25.05.2013 в ПАТ «Київобленерго» у с. Тарасівка, чоловік, 1964 р.н., знаходячись під лінією електропередачі напругою 10000 Вольт, вудилищем доторкнувся до нижнього проводу ЛЕП, внаслідок чого був смертельно уражений електричним струмом. При обстеженні місця нещасного випадку встановлено, що відстань від місця знаходження потерпілого до осі лінії 10 кВ становила 1,0-1,5 м, довжина вудилища - 6,6 м, а габарит від проводів ЛЕП до землі відповідав нормованому.



ПАТ “Черкасиобленерго” наголошує, що ловити рибу поблизу та під повітряними лініями електропередач – НЕБЕЗПЕЧНО ДЛЯ ЖИТТЯ!

Шановні рибалки, уважно та відповідально ставтесь до свого здоров'я та життя.

Приємної рибалки в спеціально відведених безпечних місцях!

ПАМ'ЯТКА З ЕЛЕКТРОБЕЗПЕКИ

В останні роки в охоронних зонах ПЛ 6-154 кВ підприємства сільгосподарства використовують техніку висотою вище ніж 4,5 м., що являється порушенням п.8 "Правил охорони електричних мереж", затверджених постановою Кабінету Міністрів України від 04.03.97. №209, та несе небезпеку для об'єктів енергетики ПАТ "Черкасиобленерго" і загрозу життя та здоров'я персоналу сільгосподарських підприємств.



З метою забезпечення надійності роботи електричних мереж, створення належних умов їх експлуатації та запобігання нещасним випадкам від впливу електричного струму, звертаємо Вашу увагу на необхідність дотримуватись Правил охорони електричних мереж, затверджених постановою Кабінету Міністрів України від 04.03.97. №209.

Так згідно з п.8,9 Правил охорони електричних мереж (далі "Правила"), в охоронних зонах повітряних і кабельних ліній, трансформаторних підстанцій, розподільчих пунктів і пристроїв забороняється виконувати будь-які дії, що можуть порушити нормальну роботу електричних мереж, спричинити їх пошкодження або нещасні випадки, а саме:

- ✓ перебувати стороннім особам на території і в приміщеннях трансформаторних підстанцій, розподільчих пунктів та пристроїв, відчиняти двері та люки цих споруд, здійснювати самовільне переключення електричних апаратів та здійснювати самовільне підключення до електричних мереж;
- ✓ будувати житлові, громадські та дачні будинки;
- ✓ влаштовувати будь-які звалища;
- ✓ складати добрива, корми, торф, соломку, дрова, інші матеріали;
- ✓ розпалювати вогнища;
- ✓ розташовувати автозаправні станції або інші сховища паливно-мастильних матеріалів;
- ✓ накидати на струмопровідні частини об'єктів електричних мереж і наближати до них сторонні предмети, підніматися на опори повітряних ліній електропередачі, електрообладнання трансформаторних підстанцій, розподільчих пунктів і пристроїв, демонтувати їх елементи;
- ✓ саджати дерева та інші багаторічні насадження, крім випадків створення плантацій новорічних ялинок;
- ✓ влаштовувати спортивні майданчики для ігор, стадіони,ринки, зупинки громадського транспорту, проводити будь-які заходи, пов'язані з великим скупченням людей, не зайнятих виконанням дозволених у встановленому порядку робіт;
- ✓ запускати спортивні моделі літальних апаратів, повітряних зміїв;
- ✓ здійснювати зупинки усіх видів транспорту (крім залізничного) в охоронних зонах повітряних ліній електропередачі напругою 330 кВ і вище;
- ✓ виконувати роботи із застосуванням ударних механізмів, скидати вантажі масою понад 5 тонн, скидати і зливати їдкі речовини та ті, що спричиняють корозію, паливно-мастильні матеріали (в охоронних зонах підземних кабельних ліній електропередачі).

Крім того, у межах охоронних зон повітряних і кабельних ліній, трансформаторних підстанцій, розподільчих пунктів і пристроїв без письмової згоди підприємства, у віданні якого перебувають ці мережі, а також без присутності його представника забороняється:

- ✓ будівництво, реконструкція, капітальний ремонт, знесення будівель і споруд;
- ✓ здійснення усіх видів гірничих, вантажно-розвантажувальних, землечерпальних, підривних, меліоративних, днопоглиблювальних робіт, вирубаня дерев, розташування польових станів, загонів для худоби, установлення дротяного загородження, шпалер для виноградарств та садів, а також поливання сільськогосподарських культур;
- ✓ проїзд в охоронних зонах повітряних ліній електропередачі машин та механізмів загальною висотою з вантажем або без нього від поверхні дороги понад 4,5 метри;
- ✓ виконання земляних робіт на глибині понад 0,3 метри, а на орних землях - на глибині понад 0,45 метри, а також розрівнювання ґрунту (в охоронних зонах підземних кабельних ліній електропередачі).

Як захистити себе та родину від ураження електрострумом?

Електричний струм небезпечний для життя. З метою запобігання нещасним випадкам від ураження електричним струмом при використанні електричних пристроїв (приладів) у побуті (електроплит, телевізорів, прасок, пральних машин тощо) необхідно дотримуватись основних вимог безпеки:



- дозволяється використовувати електричні побутові пристрої тільки заводського виготовлення дозволеної потужності, які відповідають вимогам Правил безпеки. Забороняється використовувати нестандартні або виготовлені власноруч нагрівальні або опалювальні пристрої;
- перед початком роботи електричного пристрою потрібно обов'язково ознайомитись із керівництвом по його експлуатації;
- перед вмиканням електричних побутових пристроїв необхідно перевіряти цілісність електричних шнурів, електричних вилок та розеток;
- вмикати в електромережу можна лише справні електричні пристрої;
- не допускати попадання вологи всередину електричних пристроїв;
- у аварійних випадках потрібно негайно відключити електричний пристрій від електромережі;
- технічне обслуговування електричних пристроїв передбачене інструкцією з експлуатації (прибирання пилу, очистка фільтрів, заміна елементів тощо) та їх переміщення необхідно виконувати після відключення пристроїв від електромережі.

ЗАБОРОНЯЄТЬСЯ :

- вмикати в мережу електричні прилади та пристрої, потужність яких перевищує дозволена для даного будинку (квартири) та передбачену Договором на електропостачання;
- торкатися руками відкритих струмовідних частин електричних пристроїв підключених до електромережі;
- торкатися електричних пристроїв, що підключені до електромережі, мокрими руками;
- накривати опалювальні пристрої під час роботи;
- закривати чи засмічувати вентиляційні отвори в корпусі електричного пристрою;
- використовувати електричний пристрій безпосередньо поряд з ванною, душем чи басейном;
- розташовувати поруч із включеними електроприладами легкозаймисті речовини та предмети;
- проводити ремонт дахів будівель, збирання врожаю фруктових дерев, якщо під час проведення таких робіт можливе наближення до проводів повітряних ліній електропередач на відстань менше 1 метра;



- проводити обрізку гілля дерев та вилазити на дерева, гілля яких торкається проводів повітряних ліній електропередач;
- використовувати нестандартні або виготовлені власноруч електричні пристрої;
- самостійно проводити будь який ремонт електричних пристроїв, пов'язаний із розбиранням корпусу, а також вносити у конструкцію будь які зміни. Ремонт необхідно проводити у спеціалізованих сервісних центрах.

Пожежна безпека у побуті



Наші оселі становлять велику пожежну небезпеку. Значна кількість горючих матеріалів у вигляді меблів, килимів, книжок, одягу, іграшок, побутових приладів виготовлені з горючих матеріалів та створюють умови для швидкого поширення пожежі.

Практично в кожному помешканні є електричні пристрої, які зазвичай працюють протягом тривалого часу. Наприклад, телевізор, комп'ютер, холодильник тощо. В таких електричних пристроях використовуються елементи, які здатні нагріватися до високої температури. Пожежі, які виникають у електричних пристроях, швидко поширюються та є особливо небезпечними через раптовість.

З огляду на це слід запам'ятати й виконувати основні вимоги пожежної безпеки:

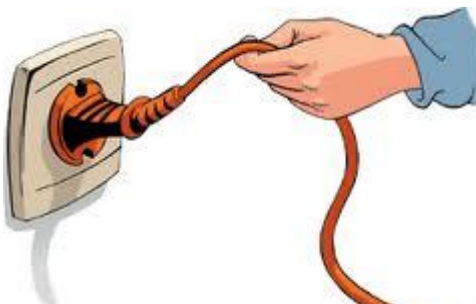
- ✓ електронагрівальні прилади, телевізори, радіоприймачі, інші побутові електроприлади й апаратура повинні вмикатися в електромережу тільки за допомогою справних штепсельних вилок та електророзеток заводського виготовлення;
- ✓ температура зовнішньої поверхні електроопалювальних приладів у найбільш нагрітому місці в нормальному режимі роботи не повинна перевищувати 85°C;
- ✓ відстань від приладів електроопалення до горючих матеріалів має становити не менше 0,25 м.

НЕ ДОЗВОЛЯЄТЬСЯ:

- ✓ застосовувати для опалення приміщення нестандартне (саморобне) електронагрівальне обладнання або лампи розжарювання;
- ✓ користуватися пошкодженими електророзетками, відгалужувальними та з'єднувальними коробками, вимикачами, іншими електровиробами, а також лампами, скло яких має сліди затемнення або деформування;
- ✓ застосовувати кабелі та проводи з пошкодженою ізоляцією або такою, що в процесі експлуатації втратила захисні властивості;
- ✓ залишати під напругою кабелі та проводи з неізованими струмопровідними жилами;
- ✓ підвішувати світильники безпосередньо на струмопровідні проводи, обгортати електролампи та світильники папером, тканиною або іншими горючими матеріалами, експлуатувати світильники зі знятими плафонами (розсіювачами);
- ✓ залишати без нагляду на виході з приміщення або квартири ввімкнені в електромережу нагрівальні прилади, телевізори, радіоприймачі тощо;
- ✓ використовувати побутові електронагрівальні прилади (праски, чайники, електросамовари та ін.) без негорючих підставок;
- ✓ використовувати вимикачі, штепсельні розетки для підвішування одягу, інших предметів; клеювати електропроводку шпалерами або горючими тканинами.



Громадяни! Будьте обережні!
Висока напруга небезпечна для життя!
Порушення вищезазначених вимог при експлуатації електричних приладів та пристроїв може привести до ураження електричним струмом.



Що слід робити, якщо людина потрапила під напругу?

Якщо людина уражена електричним струмом, необхідно:

Швидко звільнити потерпілого від дії електричного струму, оскільки від тривалості такої дії залежить важкість електротравми, в той же час діяти обережно, щоб не потрапити самому під дію струму. Найбезпечніший спосіб — вимкнути електроустановку, до якої торкається потерпілий за допомогою вимикача, рубильника чи іншого комутаційного апарату.



У разі відсутності такої можливості, необхідно (Увага! При напрузі до 1000 В!):

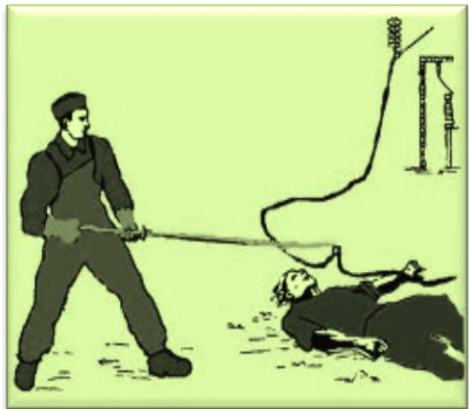
Перерубати провід, який торкається людини, сокирою або лопатою з сухим дерев'яним держакком.

Відкинути провід палицею, дошкою чи будь-яким іншим сухим предметом, що не проводить електричний струм. При цьому бажано ізолювати себе від землі, ставши, наприклад, на сухі дошку, пальто чи гумову підстилку.

Відділити потерпілого від струмопровідних частин, відтягнувши його за одяг, якщо він сухий та відстає від тіла. При цьому слід уникати дотику до металевих предметів і відкритих частин тіла потерпілого.

В крайньому випадку, коли необхідно доторкнутись до тіла потерпілого, потрібно одягнути діелектричні рукавички або обмотати руку сухим одягом.

Увага! Звільняючи потерпілого від дії електричного струму, слід діяти однією рукою.



Після усунення дії електричного струму, потерпілому слід надати першу допомогу, попередньо викликавши **швидку медичну допомогу**, а також повідомити про випадок черговому диспетчеру району електромереж (телефон диспетчера є на дверях електроустановки, або ж його знають диспетчери служб 101, 102, 103, 109).

Надання першої допомоги потерпілому починається з моменту звільнення його від дії електричного струму. Необхідні заходи першої допомоги — підтримання основних життєвих функцій потерпілого до прибуття медперсоналу.

Після того, як потерпілого звільнили від дії електричного струму його кладуть на спину та з'ясовують чи є дихання і пульс. У разі необхідності проведення штучного дихання та масажу серця:

Якщо допомогу надає одна особа, то темп реанімаційних заходів за хвилину має складати 4 цикли по два вдихання та 15 натискань на грудну клітину. За хвилину потрібно зробити не менше 60 натискань та 8 вдихань.

Якщо допомогу надають дві особи, то співвідношення дихання-масаж становить 1:5, тобто після одного глибокого вдихання роблять п'ять натискань на грудну клітку. За хвилину потрібно зробити не менше 60 натискань та 15 вдихань.

Дітям від 1 до 12 років масаж серця роблять однією рукою, у хвилину від 70 до 100 натискань, а дітям до 1 року — від 100 до 120 натискань у хвилину двома пальцями (вказівним та середнім) на середину грудини або великими пальцями обох рук.

Штучне дихання та зовнішній масаж серця необхідно робити до відновлення самостійного дихання та діяльності серця в потерпілого або до його передачі медичному персоналу.

Якщо немає можливості викликати медичний персонал, необхідно забезпечити транспортування потерпілого до найближчої лікарні. Перевозити людину можна лише за умови стабільного пульсу та дихання.



Пам'ятайте! При звільненні від дії електричного струму і наданні першої допомоги потерпілому дорога кожна хвилина.

Охоронні зони ліній електропередачі

ОХОРОНА ЕЛЕКТРОМЕРЕЖ – ЗАПОРУКА НАДІЙНОГО ЕНЕРГОЗАБЕЗПЕЧЕННЯ СПОЖИВАЧІВ!

Порядок проведення робіт в охоронних зонах електричних мереж. Відповідальність за порушення правил охорони електромереж.

Лінії електропередач є об'єктами підвищеної небезпеки. Для запобігання враження людей електричним струмом, а також для забезпечення збереження енергетичних об'єктів, ПАТ «Черкасиобленерго» звертається до населення з роз'ясненням вимог Правил безпеки та Правил охорони електричних мереж, що затверджені постановою Кабінету Міністрів України 4 березня 1997р. №209 (далі – Правила).

З метою попередження нещасних випадків ПАТ «Черкасиобленерго» нагадує землевласникам та землекористувачам про необхідність очищення охоронних зон ліній електропередачі від скирт та матеріалів, що мають підвищену пожежну небезпеку, а також щодо недопущення спалювання стерні, сухоостою та побутових відходів в охоронних зонах повітряних ліній та трансформаторних підстанцій всіх класів напруги.

Згідно з п.1 Правил «...електричними мережами, які підлягають охороні, вважаються трансформаторні підстанції, розподільчі пункти і пристрої, струмопроводи, повітряні лінії електропередач, підземні та підводні кабельні лінії електропередачі та споруди, які до них належать».

Уздовж всіх повітряних та кабельних ліній електропередачі встановлена охоронна зона у вигляді земельної ділянки та повітряного простору, обмежених вертикальними площинами, що віддалені по обидві сторони лінії від крайніх проводів за умови невідхиленого їх положення на відстань (відповідно до п. 5 Правил):

2 метрів - для повітряних ліній напругою до 1 кВ;

10 метрів - для повітряних ліній напругою до 20 кВ;

15 метрів - для повітряних ліній напругою 35 кВ;

20 метрів - для повітряних ліній напругою 110 кВ;

3 метрів - від огорожі або споруди за периметром трансформаторних підстанцій;

1 метра - від підземних кабельних ліній електропередачі.



Фахівці ПАТ «Черкасиобленерго» нагадують, що **перш ніж проводити будь-які дії поблизу енергетичних об'єктів, необхідно письмово звернутися до району електричних мереж (РЕМ) компанії, де Вам нададуть всю необхідну інформацію та роз'яснення.** При цьому зазначаємо, що п.10 Правил передбачено відшкодування підприємствами, які виконують роботи в охоронних зонах, витрат енергокомпанії на оформлення допуску, проведення нагляду та інші додаткові витрати.

Звертаємо Вашу увагу на те, що енергокомпанія має право (п.12 Правил) проводити роботи з ліквідації аварій в електричних мережах **будь-якої пори року і в будь-який час без погодження із землекористувачами, але з подальшим повідомленням про проведення таких робіт у десятиденний термін після їх початку.**

У разі виявлення обірваних або провислих проводів, пошкоджених опор або небезпеки їх падіння, пошкодження кабелів та інших об'єктів і елементів електричних мереж підприємства, установи, організації та громадяни **повинні негайно повідомити про це енергокомпанію або місцеві органи виконавчої влади.**

Підрозділи, у віданні яких перебувають повітряні лінії електропередачі, що проходять через лісові масиви та інші зелені зони, повинні забезпечити пожежобезпечний стан просік для цих ліній.

Водночас у разі самочинної посадки підприємствами або приватними особами дерев і інших багаторічних насаджень в охоронній зоні електричних мереж роботи з приведення до належного стану просік виконуються за рахунок цих підприємств та осіб.

Відповідно до п. 8 Правил в охоронних зонах електричних мереж ЗАБОРОНЯЄТЬСЯ виконувати будь-які дії, що можуть порушити нормальну роботу електричних мереж, спричинити їх пошкодження або нещасні випадки, а саме:

- ✓ стороннім особам перебувати на території і в приміщеннях трансформаторних підстанцій, розподільних пунктів і пристроїв, відчиняти двері і люки цих споруд, здійснювати самовільне переключення електричних апаратів та підключення до електричних мереж;
- ✓ будувати житлові, громадські та дачні будинки;
- ✓ влаштовувати будь-які звалища;
- ✓ складати добрива, корми, торф, солому, дрова, інші матеріали;
- ✓ розпалювати вогнища;
- ✓ розташовувати автозаправні станції або інші сховища паливно-мастильних матеріалів;
- ✓ накидати на струмопровідні частини об'єктів електричних мереж і наближати до них сторонні предмети, підніматися на опори повітряних ліній електропередачі, електрообладнання трансформаторних підстанцій, розподільних пунктів і пристроїв, демонтувати їх елементи;
- ✓ саджати дерева та інші багаторічні насадження, крім випадків створення плантацій новорічних ялинок;
- ✓ влаштовувати спортивні майданчики для ігор, стадіони, ринки, зупинки громадського транспорту, проводити будь-які заходи, пов'язані з великим скупченням людей, не зайнятих виконанням дозволених у встановленому порядку робіт;
- ✓ запускати спортивні моделі літальних апаратів, повітряних зміїв;
- ✓ виконувати роботи із застосуванням ударних механізмів, скидати вантажі масою понад 5 тонн, скидати і зливати їдкі і ті, що спричиняють корозію, речовини, пально-мастильні матеріали (в охоронних зонах підземних кабельних ліній електропередачі).



Доступ до електроустановок для поновлення електропостачання мають тільки працівники ПАТ “Черкасиобленерго”.



Самовільне виконання робіт в електромережі є смертельно небезпечним!

ПАТ “Черкасиобленерго” наголошує, що лише за умови дотримання “Правил охорони електричних мереж” можна забезпечити нормальну експлуатацію енергооб'єктів та безперебійне електропостачання споживачів, а також уникнути випадків ураження електричним струмом населення.

**Багатоканальний номер Кол-центру ПАТ “Черкасиобленерго”
(0472) 33-87-87.**

Цілодобово.

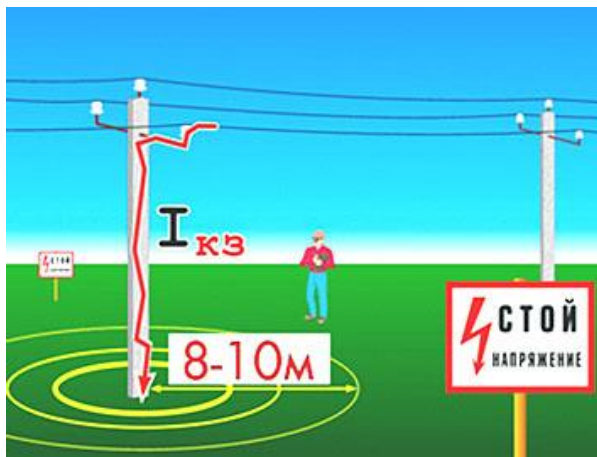
Шановні споживачі електричної енергії!

ПАТ «Черкасиобленерго» ПОПЕРЕДЖАЄ !

Повітряні та кабельні лінії електропередачі є об'єктами підвищеної небезпеки. Через різноманітні пошкодження, проводи ліній можуть обриватися або провисати. В разі дотику або навіть наближення на небезпечну відстань до проводу, який звисає з опори, лежить на землі або на гілках дерев, людина може бути вражена електричним струмом.

Щоб запобігти випадкам електротравматизму дотримуйтесь наступних правил:

КАТЕГОРИЧНО ЗАБОРОНЯЄТЬСЯ:



- ✓ Наближатися до обірваного проводу ближче ніж на 8 метрів, а тим більше його торкатися - дотик до нього небезпечний для життя!
- ✓ Підніматися на опори повітряних ліній передачі, електрообладання трансформаторних підстанцій, демонтувати їх елементи, а також відкривати двері та люки цього устаткування;
- ✓ Заходити за огорожі, а також в приміщення електричних підстанцій;
- ✓ Наближатися або накидувати на лінії електропередачі та ізолятри різноманітні сторонні предмети та діставати їх;
- ✓ Облаштовувати ігрові та спортивні майданчики, а також проводити будь-які заходи, пов'язані з великим скупченням людей в охоронних зонах ліній електропередачі;
- ✓ Копати ями, канави в охоронних зонах ліній електропередачі та здійснювати посадку дерев та інших багаторічних насаджень поблизу ліній електропередачі;
- ✓ Розпалювати вогнища, складати поруч дрова, солому й інші легкозаймисті предмети в охоронних зонах ліній електропередачі;
- ✓ Займатися рибальством поблизу та під повітряними лініями електропередачі.



Щоб уникнути нещасного випадку:

✓ Якщо Ви бачите обірваний електропровід, слід негайно виставити охорону біля місця обриву для запобігання наближення до проводу людей або худоби. Повідомити про обрив у район електромереж або за багатоканальним номером телефону Кол-центру ПАТ «Черкасиобленерго» (0472) 33-87-87.

✓ Необхідно знати, що смертельно небезпечно не лише доторкатись, але й підходити ближче ніж на 8 метрів до обірваного проводу, який лежить на землі, на гіллі дерев або звисає з опори.

✓ Якщо Ви потрапили у зону ближче 8 метрів від місця дотику обірваного проводу до землі, то необхідно пам'ятати про небезпеку напруги кроку – напруги між двома точками землі розташованими на відстані кроку одна від одної та зумовленої розтіканням струму замикаання на землю у разі одночасного доторкання до них ногами людини.

✓ Щоб уберегти себе, виходити з небезпечної зони, якою поширюється струм від обірваного проводу слід дуже обережно: треба йти «гусячим кроком», тобто пересуваючи ступні ніг по землі й не відриваючи їх одну від одної, рухатися треба від центру по колу. Не можна бігти від лежачого проводу, відривати підшви від поверхні землі та робити широкі кроки.



Шановні батьки!
Пам'ятайте самі та навчіть
своїх дітей, що постійне
виконання заходів пожежної
безпеки – запорука
збереження здоров'я та
життя!

При виявленні обірваних та провислих проводів повітряних ліній електропередачі, пошкоджених опор, відкритих дверей або люків на енергооб'єктах, необхідно негайно зателефонувати за багатоканальним номером Кол-центру ПАТ «Черкасиобленерго» (0472) 33-87-87.

Цілодобово!